

ҚК	Қолдану туралы нұсқаулары	2
RU	Инструкция по эксплуатации	18
UK	Інструкція	34

USER MANUAL

Кір жуғыш машина
Стиральная машина
Пральна машина

Сведения по технике безопасности	18	Уход и очистка	26
Указания по безопасности	19	Проблемы при работе	27
Описание изделия	21	Средства для стирки и добавки	29
Выполнение цикла стирки	22	Технические данные	30
Пользовательские настройки	22	Показатели потребления	30
Ежедневное использование	23	Установка	31
Программы стирки	25	Охрана окружающей среды	33

Право на изменения сохраняется.

Сведения по технике безопасности

Перед установкой и эксплуатацией прибора внимательно ознакомьтесь с приложенным руководством. Производитель не несет ответственность за травмы и повреждения, полученные/вызванные неправильной установкой и эксплуатацией. Позаботьтесь о том, чтобы данное руководство было у Вас под рукой на протяжении всего срока службы прибора.

Безопасность детей и лиц с ограниченными возможностями

⚠ ВНИМАНИЕ! Существует риск удушья, получения травм или стойких нарушений нетрудоспособности.

- Не допускайте лиц, включая детей, с ограниченной чувствительностью, умственными способностями или не обладающих необходимыми знаниями, к эксплуатации прибора. Они должны находиться под присмотром или получить инструкции от лица, ответственного за их безопасность.
- Не позволяйте детям играть с прибором.
- Храните все упаковочные материалы вне досягаемости детей.
- Храните все средства для стирки вне досягаемости детей.
- Не подпускайте детей и домашних животных к прибору, когда его дверца открыта.

- Если прибор оснащен устройством защиты от детей, рекомендуем Вам включить это устройство.

Общие правила техники безопасности

- Перед выполнением операций по чистке и уходу выключите прибор и извлеките вилку сетевого шнура из розетки.
- Не изменяйте параметры данного прибора.
- Соблюдайте максимально допустимую загрузку в 6 кг (см. Главу «Таблица программ»).
- В случае повреждения шнура питания во избежание несчастного случая он должен быть заменен изготовителем, специалистом авторизованного сервисного центра или специалистом с аналогичной квалификацией.
- Рабочее давление воды (минимальное и максимальное) должно находиться в пределах 0,5 бар (0,05 МПа) и 8 бар (0,8 МПа)
- Вентиляционные отверстия в днище (если они предусмотрены конструкцией) не должны перекрываться ковровым покрытием.
- При подключении прибора к водопроводу должны использоваться новые поставляемые с ним комплекты шлангов. Использовать старые комплекты шлангов нельзя.



Указания по безопасности


Установка

- Удалите всю упаковку и вывинтите транспортировочные болты.
- Сохраните транспортировочные болты. Перед следующим перемещением прибора Вам будет необходимо заблокировать барабан.
- Не устанавливайте и не подключайте прибор, если он имеет повреждения.
- Не устанавливайте и не эксплуатируйте прибор в помещениях с температурой ниже 0°C или в местах, где он может оказаться под действием атмосферных условий.
- Следуйте приложенным к прибору инструкциям по его установке.
- Убедитесь, что пол на месте установки прибора ровный, прочный, чистый и не боится нагрева.
- Не устанавливайте прибор там, где его дверцу будет невозможно полностью открыть.
- Прибор имеет большой вес: не забывайте о мерах предосторожности при

его перемещений. Обязательно используйте защитные перчатки.

- Убедитесь, что между днищем прибора и полом имеется достаточная вентиляция.
- Для обеспечения необходимого пространства между прибором и ковровым покрытием отрегулируйте высоту ножек прибора.

Подключение к электросети

 **ВНИМАНИЕ!** Существует риск пожара и поражения электрическим током.

- Прибор должен быть заземлен.
- Убедитесь, что параметры электропитания, указанные на табличке с техническими данными, соответствуют параметрам электросети. В противном случае вызовите электрика.
- Включайте прибор только в установленную надлежащим образом электророзетку с защитным контактом.
- Не пользуйтесь тройниками и удлинителями.
- Следите за тем, чтобы не повредить вилку и сетевой кабель. Для замены сетевого кабеля обратитесь в сервисный центр или к электрику.
- Вставляйте вилку сетевого кабеля в розетку только во конце установки прибора. Убедитесь, что после установки имеется доступ к вилке.
- Для отключения прибора от электросети не тяните за кабель электропитания. Всегда беритесь за саму вилку.
- Не беритесь за кабель электропитания или за его вилку мокрыми руками.
- Данный прибор соответствует европейским директивам Е.Е.С.

Подключение к водопроводу


- Следите за тем, чтобы не повредить шланги для воды.
- При подключении прибора к водопроводу должны использоваться новые по-

ставляемые с ним комплекты шлангов.

Использовать старые комплекты шлангов нельзя.


- Перед подключением прибора к новым или давно не использовавшимся трубам дайте воде стечь, пока она не станет чистой.
- Перед первым использованием прибора убедитесь в отсутствии протечек.

Эксплуатация

 **ВНИМАНИЕ!** Существует риск травмы, поражения электрическим током, пожара, получения ожогов или повреждения прибора.

- Используйте прибор только в жилых помещениях.
- Следуйте правилам по безопасному обращению, приведенным на упаковке средства для стирки.
- Не кладите на прибор, рядом с ним или внутрь него легковоспламеняющиеся материалы или изделия, пропитанные легковоспламеняющимися веществами.
- Удостоверьтесь, что из белья извлечены все металлические предметы.
- Не помещайте под прибор контейнер для сбора воды на случай возможной ее протечки. Чтобы узнать, какие дополнительные принадлежности могут использоваться с Вашим прибором, обратитесь в сервисный центр.

Уход и очистка

 **ВНИМАНИЕ!** Существует риск повреждения прибора или травм.

- Не используйте для очистки прибора подаваемую под давлением воду или пар.
- Протирайте прибор мягкой влажной тряпкой. Используйте только нейтральные моющие средства. Не используйте абразивные средства, царапающие губки, растворители или металлические предметы.

дании внутрь прибора детей и домашних животных.

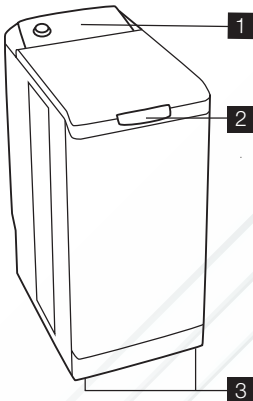
ВНИМАНИЕ! Существует опасность травмы или удушья.

- Отключите прибор от электросети.
- Отрежьте и утилизируйте кабель электропитания.
- Удалите защелку дверцы, чтобы предотвратить риск ее заперения при попа-

Обслуживание

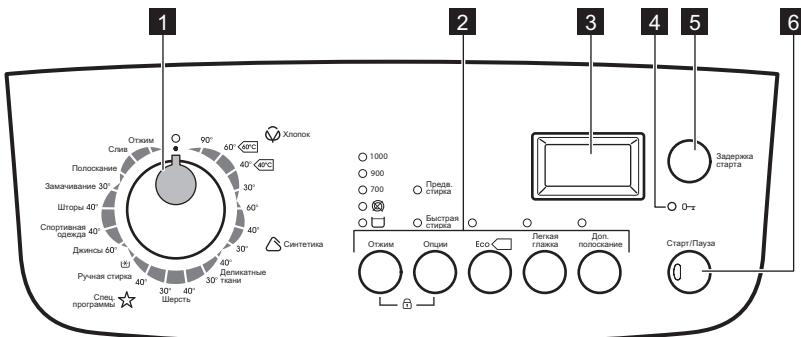
- Для ремонта прибора обратитесь в сервисный центр. Мы рекомендуем использовать только фирменные запасные части.

Описание изделия



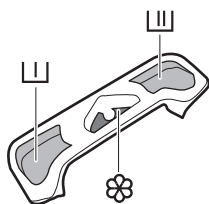
1. Панель управления
2. Ручка крышки
3. Регулировочная ножка

Панель управления



- 1 Селектор программ
- 2 Кнопки и их функции
- 3 Дисплей

- 4 Индикатор блокировки крышки
- 5 Кнопка «Отсрочка пуска»
- 6 Кнопка «Пуск/Пауза»



- 1 Предварительная стирка
- 2 Стирка
- ☼ Смягчитель (не заполняйте выше метки «МАКС» M)

Выполнение цикла стирки

Первое использование

- i** • Убедитесь в том, что подключение машины к электросети, водопроводу и канализации выполнено в соответствии с инструкциями по установке.

- Извлеките из барабана пенопластовую вставку и все прочие предметы.
- Для первого раза выполните цикл стирки при 90°C, без белья, но с моющим средством, чтобы очистить бак.

Пользовательские настройки

Защита от детей

Эта функция предусматривает два типа блокировки:

- Если данная функция включена после начала цикла, внесение каких-либо изменений в функции или программу становится невозможным. Работа цикла будет продолжаться, и для запуска нового цикла необходимо отключить данную функцию.
- Если данная функция включена до начала цикла, то прибор запустить не удастся.

Для включения функции «Защита от детей» включите прибор и нажмите одновременно на «Отжим» и на «Опции» и не отпускайте, пока на дисплее не появится символ . Прибор запомнит выбор этой

функции. Чтобы выключить функцию «Защита от детей», повторите ту же последовательность действий.

Звуковая сигнализация

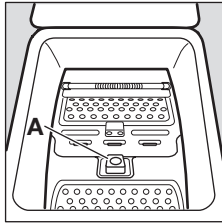
Прибор оборудован устройством звуковой сигнализации, срабатывающим в следующих случаях:

- по окончании цикла;
 - в случае каких-либо неисправностей.
- Чтобы отключить звуковую сигнализацию, включите машину и нажмите одновременно на кнопки «Есо» и «Легкая глажка» и не отпускайте, пока не услышите сигнал. Теперь сигнал будет выдаваться только в случае возникновения ошибки в ходе работы прибора. Чтобы заново включить эту функцию, повторите ту же последовательность действий.

Ежедневное использование

Загрузка белья

- Откройте крышку прибора.
- Откройте барабан, нажав запирающую кнопку А Автоматически откроются две створки
- Загрузите белье, закройте барабан и крышку стиральной машины.



⚠ ВНИМАНИЕ! Перед закрытием крышки прибора убедитесь, что барабан закрыт как следует:

- Когда обе створки закрыты,
- запирающая кнопка А высвобождается.

Дозировка моющих средств

Засыпьте соответствующее количество стирального порошка в отделения стирки [Ш] и предварительной стирки [П], если была выбрана программа «Предварительная стирка». При необходимости засыпьте в отделение смягчитель для ткани [S].

Выбор программы

Установите селектор программ на нужную программу. Замигает зеленый индикатор кнопки «Старт/Пауза».

Если повернуть селектор программ на другую программу во время выполнения цикла, прибор проигнорирует эту вновь выбранную программу. Начнет мигать «Егг», а также на несколько секунд замигает красный индикатор кнопки «Старт/Пауза».

Выбор скорости отжима

Нажмите несколько раз кнопку Отжим для изменения скорости отжима, если хотите, чтобы отжим белья был выполнен со скоростью, отличной от той, которая предложена прибором для данной программы. Можно также выбрать режим «Без отжи-

ма» [S] или «Остановка с водой в баке» [P].

Информацию о максимально допустимых скоростях отжима см. в разделе «Программы стирки».

Без отжима [S]

При выборе этого режима все этапы отжима отменяются и заменяются сливом во избежание образования складок на белье. Рекомендуется для особо деликатных тканей.

Остановка полоскания [P]

При выборе этого режима вода после последнего полоскания не сливается для предотвращения образования складок на белье.

По окончании программы, если выбрана остановка с водой в баке [P], для завершения цикла и слива воды следует выбрать режим «Отжим» или «Слив».

Выбор режимов

После выбора программы и перед нажатием на кнопку «Старт/Пауза» следует выбрать определенные режимы (см. «Программы стирки»). Нажмите необходимую кнопку (кнопки); загорятся соответствующие индикаторы. При повторном нажатии индикаторы погаснут. В случае выбора режима, несовместимого с выбранной программой, на дисплее замигает «Егг», а также на несколько секунд замигает красный индикатор кнопки «Старт/Пауза».

Режим «Предварительная стирка»

Данный прибор выполняет предварительную стирку при максимальной температуре 30°C.

«Режим «Быстрая стирка»

Время стирки будет сокращено в зависимости от выбранной программы.

Режим «Есо» [E]

Этот режим позволяет выбрать программу с пониженной температурой, эффективность которой не ниже, чем у программы с более высокой температурой.

“Режим «Легкая Глажка»


При выборе этого режима стирка и отжим осуществляются в щадящем режиме, что позволяет избежать образования складок. Это облегчает глажку.

“Режим «Доп. полоскание»


Стиральная машина добавит одно или несколько полосканий во время цикла. Данный режим рекомендуется использовать людям с чувствительной кожей и в регионах с мягкой водой.

“Задержка старта”

Этот режим позволяет отсрочить старт программы стирки на 30 минут, 60 минут, 90 минут, 2 часа или на срок до 20 часов. В течение нескольких секунд на дисплее отобразится выбранное время.

Можно в любое время до нажатия кнопки «Старт/Пауза» изменить или отменить время задержки старта, нажав на кнопку «Задержка старта» еще раз ( означает немедленный старт).


При необходимости изменения или отмены задержки старта после нажатия кнопки «Старт/Пауза» действуйте следующим образом:

- Чтобы отменить задержку старта или запустить цикл немедленно, нажмите на кнопку «Пуск/Пауза», а затем на «Задержка старта». Для запуска цикла нажмите кнопку «Старт/Пауза».
- Для того, чтобы изменить продолжительность задержки, следует повернуть селектор через положение «Стоп»  и заново задать цикл стирки.


В течение времени задержки старта крышка будет заблокирована. Если необходимо ее открыть, сначала переведите прибор в режим паузы, нажав на кнопку «Старт/Пауза». После того, как Вы опять закроете крышку, нажмите на кнопку «Старт/Пауза».

Запуск программы


Чтобы начать цикл, нажмите кнопку «Старт/Пауза»; соответствующий индикатор загорится зеленым цветом. Загорает-

ся индикатор  (крышка заблокирована).

В ходе выполнения цикла селектор программы остается неподвижным; это нормально. На дисплее будет отображаться время до завершения цикла. Если была установлена задержка старта, на дисплее отображается оставшееся до старта время.

 В ходе набора прибором воды на короткое время может включиться сливной насос.


Прерывание программы**Добавление белья в течение первых 10 минут.**

Если индикатор  (крышка заблокирована) не горит, можно добавить белье, действуя следующим образом: Нажмите на кнопку «Старт/Пауза»: соответствующий индикатор замигает зеленым, а прибор перейдет в режим паузы. Крышку можно открыть только через 2 минуты после останова стиральной машины. Чтобы продолжить выполнение программы, еще раз нажмите кнопку «Старт/Пауза».


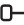
Изменение выполняемой программы


Перед тем, как внести изменения в выполняемую программу, следует перевести стиральную машину в режим паузы, нажав на кнопку «Старт/Пауза». Если требуемая модификация невозможна, на дисплее замигает «Egг», а также на несколько секунд замигает красный индикатор кнопки «Старт/Пауза». Если изменить программу все же необходимо, следует отменить текущую программу (см. ниже).

Отмена программы

Если вы хотите отменить программу, поверните селектор программ в положение «Стоп» .

Завершение программы

Стиральная машина автоматически остановится, кнопка «Старт/Пауза» погаснет, а на дисплее замигает . Крышку можно открыть только через 2 минуты после останова стиральной машины. Индикатор  (крышка заблокирована) не горит. По-

верните селектор программ в положение «Стоп» . Извлеките белье. Выньте вилку из розетки и закройте водопроводный кран.

Режим ожидания : Спустя несколько минут после окончания программы вклю-

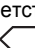
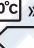
чается режим экономии энергии. Снижается яркость дисплея. При нажатии любой кнопки прибор выходит из режима экономии энергии.



Программы стирки

Программа / Тип ткани	Загрузка	Доступные режимы
Хлопок (30°C – 90°C)¹⁾ : изделия из белой или цветной ткани, например, рабочая одежда средней степени загрязненности, постельное белье, скатерти, нижнее белье, полотенца. Макс. скорость отжима: 1000 об/мин	6 кг	Без отжима, «Остановка с водой в баке», « Быстрая стирка », «Предварительная стирка», Есо ²⁾ «Легкая глажка», «Дополнительное полоскание», « Задержка старта »
Синтетика (30°C – 60°C) : изделия из синтетических тканей, нижнее белье, цветное белье, не требующие глажки блузки и сорочки. Макс. скорость отжима: 900 об/мин	2,5 кг	«Без отжима», «Остановка с водой в баке», « Быстрая стирка », «Предварительная стирка», Есо ²⁾ , «Легкая глажка», «Дополнительное полоскание», « Задержка старта »
Деликатные ткани (30°C – 40°C) : Для любых вещей из деликатных тканей, напр., штор. Макс. скорость отжима: 700 об/мин	2,5 кг	«Без отжима», «Остановка с водой в баке», « Быстрая стирка », «Предварительная стирка», «Дополнительное полоскание», « Задержка старта »
Шерсть (30°C – 40°C) : шерстяные вещи, которые можно стирать в стиральной машине и на которых есть ярлыки «чистая натуральная шерсть, машинная стирка, не садится». Макс. скорость отжима: 1000 об/мин	1 кг	«Без отжима», «Остановка с водой в баке», « Задержка старта »
Ручная стирка (стирка в холодной воде (✱) – 40°C) : стирка очень деликатных вещи с ярлыком «ручная стирка». Макс. скорость отжима: 1000 об/мин	1 кг	«Без отжима», «Остановка с водой в баке», « Задержка старта »
Джинсы (60°C) : стирка изделий из джинсовой ткани. Включается режим «Дополнительное полоскание». Макс. скорость отжима: 1000 об/мин	3 кг	«Без отжима», «Остановка с водой в баке», «Предварительная стирка», «Легкая глажка», « Задержка старта »
« Спортивная одежда » (40°C) : Для сильно- и среднезагрязненной верхней спортивной одежды. Машина автоматически выполнит предварительную стирку для удаления пятен грязи перед тем, как приступить к основной стирке. ³⁾ Макс. скорость отжима: 900 об/мин	2,5 кг	«Без отжима», «Остановка с водой в баке», «Дополнительное полоскание», « Задержка старта »

Программа / Тип ткани	Загрузка	Доступные режимы
Шторы (40°C): Стирка штор. Добавляется дополнительный режим «Предварительная стирка». Макс. скорость отжима: 700 об/мин	2,5 кг	«Без отжима», «Остановка с водой в баке», «Дополнительное полоскание», «Задержка старта»
Замачивание при 30°C: замачивание очень грязного белья. Барабан останавливается без слива воды. Чтобы слить воду, выберите программу слива или отжима. 4)	6 кг	Задержка старта
Полоскание : эту программу можно использовать для полоскания вещей, выстиранных вручную. Макс. скорость отжима: 1000 об/мин	6 кг	«Без отжима», «Остановка с водой в баке», «Легкая глажка», «Задержка старта»
Слив : цикл слива воды после режима «Остановка с водой в баке».	6 кг	
Отжим : цикл отжима со скоростью от 700 до 1000 об/мин после дополнительного режима «Остановка с водой в баке».	6 кг	Задержка старта

1) Стандартные программы для оценки класса энергопотребления

В соответствии с директивой 1061/2010 программы «Хлопок 60°C » с выбранным режимом «Есо»  и «ХЛОПОК 40°C » с выбранным режимом «Есо»  являются эквивалентными стандартным программам «Хлопок 60°C » и «Хлопок 40°C ». Это наиболее энергоэффективные программы для стирки этого типа белья нормальной степени загрязненности из хлопка в части экономии как электроэнергии, так и потребления воды.

-  Температура воды на этапе стирки может отличаться от температуры, заявленной для выбранной программы.
- 2) Недоступна в программах с температурой стирки 40°C и выше.
 - 3) Рекомендуется не добавлять моющее средство для предварительной стирки.
 - 4) Заполните отделение дозатора с пометкой  моющим средством.

Уход и очистка

Перед чисткой извлеките вилку из розетки.

Удаление накипи

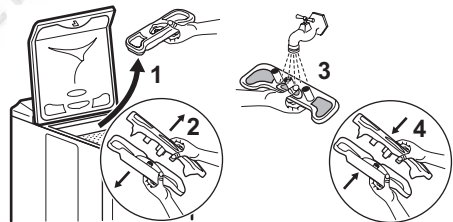
Для удаления накипи используйте соответствующее некорродирующее средство, предназначенное для стиральных машин. Прочтите рекомендации изготовителя в отношении дозировки и частоты использования.

Внешние поверхности

Внешние поверхности машины мойте теплой водой с моющим средством. Не допускается использование этилового спирта, растворителей или подобных материалов.

Дозатор моющих средств

Для очистки действуйте следующим образом:



Сливной фильтр

Регулярно очищайте сливной фильтр, расположенный на дне барабана:

Меры предосторожности против замерзания

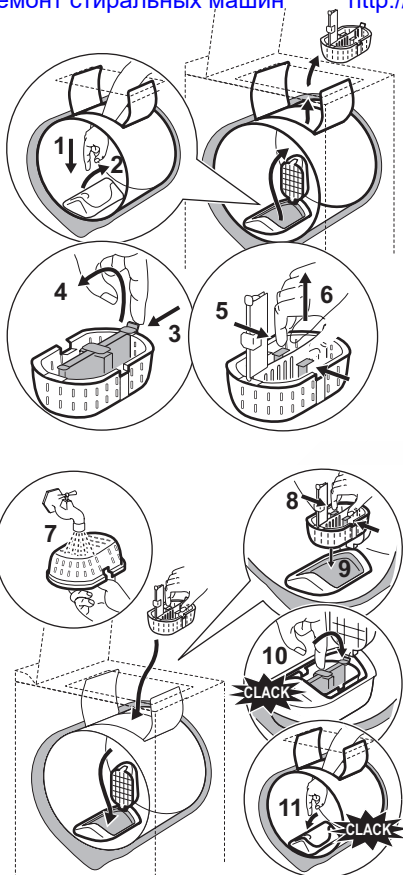
Если температура в помещении, в котором установлен прибор, может опуститься ниже 0°C, следует принять следующие меры предосторожности.

- Закройте водопроводный вентиль и отсоедините наливной шланг
- Поместите конец наливного шланга и сливной шланг в емкость, стоящую на полу
- Выберите программу «Слив» и дайте ей проработать до конца.
- Отключите прибор от сети, повернув селектор программ в положение «Стоп» ○.
- Извлеките вилку шнура питания прибора из розетки.
- Снова присоедините наливной и сливной шланги

Таким образом, вода, оставшаяся в шлангах, будет слита, что предотвратит образование льда, который сможет повредить прибор.

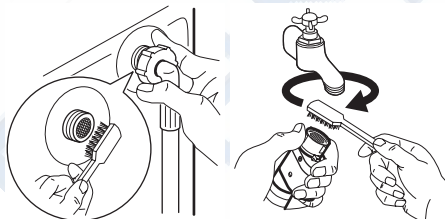
Перед следующим включением проверьте, что прибор установлен в месте, где температура не будет опускаться ниже точки замерзания.

ПРИМЕЧАНИЕ. Данный прибор предназначен для эксплуатации при нормальной комнатной температуре. Производитель не несет ответственности за повреждения, вызванные замерзанием.



Фильтры наливного шланга

Для очистки действуйте следующим образом:



Проблемы при работе

Перед отгрузкой с завода прибор проходит множество испытаний. Если неисправность все же произошла, то перед обра-

щением в сервисный центр ознакомьтесь с приведенными ниже разделами.

Неисправность	Возможные причины
Прибор не запускается или не наполняется водой.	<ul style="list-style-type: none"> • Прибор не включен в электросеть, неисправна электропроводка, отсутствует питание в системе электроснабжения. • Неплотно закрыты крышка и створки барабана. • Неверно выбрана команда пуска программы. • Отключена вода, закрыт вентиль подачи воды. • Загрязнены фильтры наливного шланга (см. «Уход и очистка»).
Прибор наполняется водой, но вода сразу сливается.	<ul style="list-style-type: none"> • U-образная часть системы слива расположена слишком низко (см. «Установка»).
Прибор не переходит к этапу полоскания или не сливает воду.	<ul style="list-style-type: none"> • Сливной шланг засорен или перегнут. • Засорена ловушка для посторонних предметов (см. «Уход и очистка»). • Сработал датчик дисбаланса: белье неравномерно распределено в барабане. • Была выбрана программа «Слив», либо функции «Ночной цикл» или «Остановка с водой в баке». • U-образная часть слива установлена на неверной высоте.
Прибор не производит отжим.	<ul style="list-style-type: none"> • Имеет место дисбаланс при отжиге. Добавьте еще белья или вручную распределите вещи в барабане.
Вода вокруг прибора.	<ul style="list-style-type: none"> • Чрезмерное пенообразование и переполнение бака, вызванные избыточным количеством средства для стирки. • Выбранное средство для стирки не предназначено для использования в стиральных машинах. • Неверно подключена U-образная часть слива. • Протекает наливной шланг.
Результаты стирки неудовлетворительны.	<ul style="list-style-type: none"> • Выбранное средство для стирки не предназначено для использования в стиральных машинах. • Слишком много белья в барабане. • Выбран неподходящий цикл стирки. • Недостаточно мощного средства.
Чрезмерная вибрация и шум прибора.	<ul style="list-style-type: none"> • Из прибора не удалена вся упаковка (см. «Установка»). • Прибор не выровнен по горизонтали и не сбалансирован (см. «Установка»). • Прибор установлен слишком близко к стене или мебели. • Белье неравномерно распределено в барабане или его слишком мало. • Через некоторое время работы прибора шум исчезнет.

Неисправность	Возможные причины
Цикл стирки продолжается слишком долго.	<ul style="list-style-type: none"> Загрязнены фильтры наливного шланга (см. «Уход и очистка»). Отключена подача воды или электроэнергия. Температура поступающей воды ниже обычного. Сработала система безопасности по выявлению пенообразования (избыток средства для стирки), и стиральная машина приступила к сливу пены. Сработал датчик дисбаланса: Была добавлена дополнительная фаза для равномерного распределения белья в барабане.
Прибор останавливается во время выполнения цикла стирки.	<ul style="list-style-type: none"> Неисправность в системе подачи воды или электропитания. Выбрана дополнительная функция «Остановка с водой в баке». Открыты створки барабана.
По окончании цикла стирки крышка не открывается.	<ul style="list-style-type: none"> Слишком высокая температура внутри барабана. Блокировка крышки снимается через 1-2 минуты после завершения цикла.
На дисплее отображается код ошибки E40 ¹⁾ и мигает красный индикатор кнопки «Пуск/Пауза». ²⁾ :	<ul style="list-style-type: none"> Неплотно закрыта крышка.
На дисплее ¹⁾ появляется код ошибки E20 и мигает красный индикатор кнопки «Пуск/Пауза» ²⁾ :	<ul style="list-style-type: none"> Засорена ловушка. Сливной шланг засорен или перегнут. Слишком высоко закреплен сливной шланг (см. «Установка»). Засорен сливной насос. Засорены напорные трубы.
На дисплее ¹⁾ появляется код ошибки E10 и мигает красный индикатор кнопки «Пуск/Пауза» ²⁾ :	<ul style="list-style-type: none"> Закрыт вентиль на линии подачи воды. Отключена подача воды.
При наполнении дозатора смягчитель попадает прямо в барабан.	<ul style="list-style-type: none"> Чрезмерное количество смягчителя – выше отметки «МАКС».

1) В некоторых моделях может выдаваться звуковой сигнал

2) После устранения проблемы нажмите на кнопку «Пуск/Пауза», чтобы заново запустить прерванную программу.

Средства для стирки и добавки

Пользуйтесь только предназначенными для стиральных машин средствами для стирки и добавками. Смешивать различные типы средств для стирки не рекомендуется. Это может ухудшить результаты стирки. По использованию стиральных порошков ограничений нет. Для низкотемпе-

ратурных программ стирки используйте жидкие средства для стирки. При выборе предварительной стирки жидкие средства для стирки использоваться не должны. Если выбран цикл без предварительной стирки, налейте жидкое средство для стирки непосредственно в барабан, или

<http://rembitteh.ru/>

Ремонт стиральных машин <http://rembitteh.ru/>
используйте специальное дозирующее устройство, приложенное производителем средства для стирки. Таблетированные

или иные средства для стирки должны закладываться в дозатор средств для стирки.

Технические данные

Габаритные размеры	Ширина / Высота / Глубина	400 / 890 / 600 мм
Подключение к электросети	Напряжение Общая мощность Предохранитель Частота	230 В 2300 Вт 10 А 50 Гц
Давление в водопроводной сети	минимальное максимальное	0,5 бар (0,05 МПа) 8 бар (0,8 МПа)
Уровень защиты от проникновения твердых частиц и влаги		IPX4
Водоснабжение ¹⁾		Холодная вода
Максимальная загрузка	Хлопок	6 кг
Скорость отжима	Максимум	1000 об/мин

1) Присоедините наливной шланг к водопроводному крану с резьбой 3/4".

Показатели потребления

i Приведенные в таблице данные являются ориентировочными. Они могут меняться в зависимости от количества и типа белья, температуры воды и окружающей температуры.

Программы	Загрузка (кг)	Потребление электроэнергии (кВт·ч)	Потребление воды (литры)	Приблизительная продолжительность программы (в минутах)	Остаточная влажность (%) ¹⁾
Хлопок 60°C	6	1.20	56	150	60
Хлопок 40°C	6	0.70	54	150	60
Синтетика 40°C	2,5	0.50	46	105	37
Деликатные ткани, 40°C	2,5	0.55	46	90	37
Шерсть/ручная стирка 30°C	1	0.36	50	65	32
Стандартные программы для стирки хлопка					
Стандартная хлопок 60°C	6	1.03	48	224	60
Стандартная хлопок 60°C	3	0.78	41	150	60
Стандартная хлопок 40°C	3	0.60	42	138	60

1) По окончании фазы отжима.

В отключенном состоянии (Вт)

При оставлении во включенном состоянии (Вт)

0.10

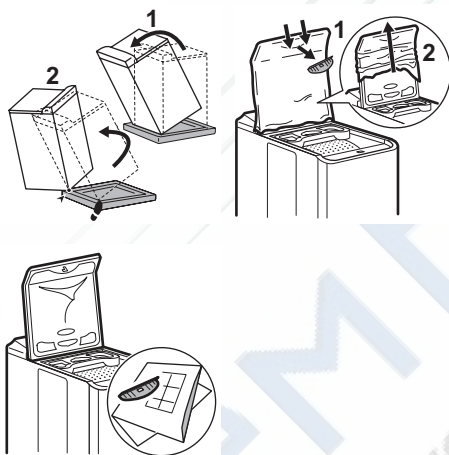
0.98

Информация, приведенная в таблицах выше, соответствует постановлению еврокомиссии ЕС 1015/2010 о директиве о введении в действие 2009/125/ЕС.

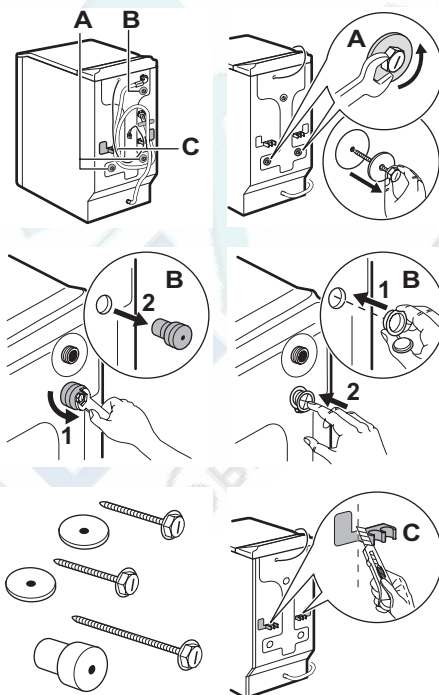
Установка

Перед первым использованием машины удалите всю защитную транспортировочную упаковку. Храните ее для возможной транспортировки в будущем: транспортировка машины без защитной транспортировочной упаковки может привести к повреждению внутренних компонентов и вызвать возникновение утечек и неисправностей. Машина также может быть повреждена в результате физического контакта.

Распаковка

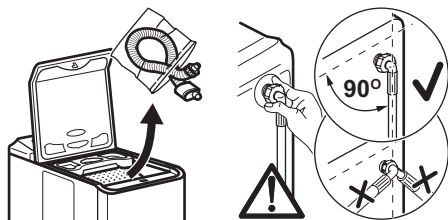


Снятие транспортировочной защиты



Сохраните транспортировочные болты на случай, если придется перевозить прибор.

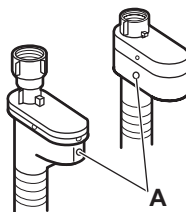
Для установки прибора на одном уровне с находящимися рядом предметами мебели отрежьте эти пластиковые элементы.



! **ПРЕДУПРЕЖДЕНИЕ!** Проверьте все соединения на предмет утечек.

i Если длины шланга не хватает, не используйте удлинитель шланга. Обратитесь в сервисный центр для замены наливного шланга.

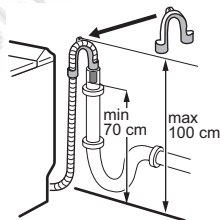
Устройство для защиты от протечек воды



Наливной шланг оснащен устройством для защиты от протечек воды. Это устройство предотвращает протечки, которые могут иметь место по причине естественного старения шланга. О возникновении такой неисправности предупреждает появление красного сектора в окне "А". В подобном случае закройте водопроводный вентиль и обратитесь в сервисный центр для замены шланга.

Слив

Присоедините U-образное колено к сливному шлангу. Точка подсоединения к сливному стояку (или место слива в раковину) должна располагаться на высоте 70-100 см.



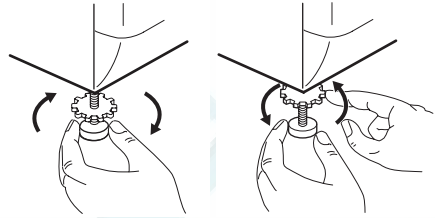
Обеспечьте надежное крепление. Для предотвращения возникновения сифонного эффекта конец сливного шланга должен находиться в воздухе (а не в воде). Сливной шланг никогда не должен быть натянутым. Если он слишком короткий, обратитесь за консультацией в местный авторизованный сервисный центр.

Электрическое подключение

Стиральная машина должна подключаться только к однофазной сети напряжением 230 В. Проверьте номинал предо-

ремонт стиральных машин <http://rembitteh.ru/>
 райителей 10 А для 230 В. Прибор не должен подключаться через удлиннитель, имеющий одну или несколько розеток. Проверьте, что вилка заземлена и оборудована в соответствии с действующими положениями

прибора по горизонтали позволяет предотвратить вибрации, шум и смещение прибора во время работы.



Размещение

Установите прибор на плоскую и твердую поверхность в вентилируемом месте. Проследите за тем, чтобы прибор не касался стены или мебели. Точное выравнивание

Охрана окружающей среды

Материалы с символом ♻️ следует сдавать на переработку. Положите упаковку в соответствующие контейнеры для сбора вторичного сырья. Принимая участие в переработке старого электробытового оборудования, Вы помогаете защитить окружающую среду и здоровье человека. Не выбрасывайте вместе с бытовыми отходами бытовую технику, помеченную символом ♻️. Доставьте изделие на местное предприятие по переработке вторичного сырья или обратитесь в свое муниципальное управление.

Утилизация изделия

♻️ Все материалы, на которых имеется символ ♻️, являются перерабатываемыми. Доставьте их в место сбора отходов (можно узнать в местном самоупра-

влении) для последующей переработки. При утилизации Вашей машины снимите с нее все детали, могущие быть опасными для окружающих: срежьте электрический кабель как можно ближе к машине.

Информация по охране окружающей среды

♻️ С целью экономии воды и электроэнергии и, тем самым, защиты окружающей среды, мы рекомендуем:

- стремитесь использовать машину на полную загрузку.
- программы предварительной стирки и замачивания применяйте только для сильнозагрязненных вещей.
- используйте количество моющих средств с учетом жесткости воды, объема и степени загрязненности белья.



ME10

Дата производства данного изделия указана в серийном номере (serial number), где первая цифра номера соответствует последней цифре года производства, вторая и третья цифры номера – порядковому номеру недели. Например, серийный номер 11012345 означает, что изделие произведено на десятой неделе 2011 года.



Ремонт стиральных машин <http://rembitteh.ru/>

www.zanussi.com/shop

+7 (495) 215-14-41
+7 (903) 722-17-03



192977840-A-172013



РемБитТех
Ремонт и установка бытовой техники

<http://rembitteh.ru/>